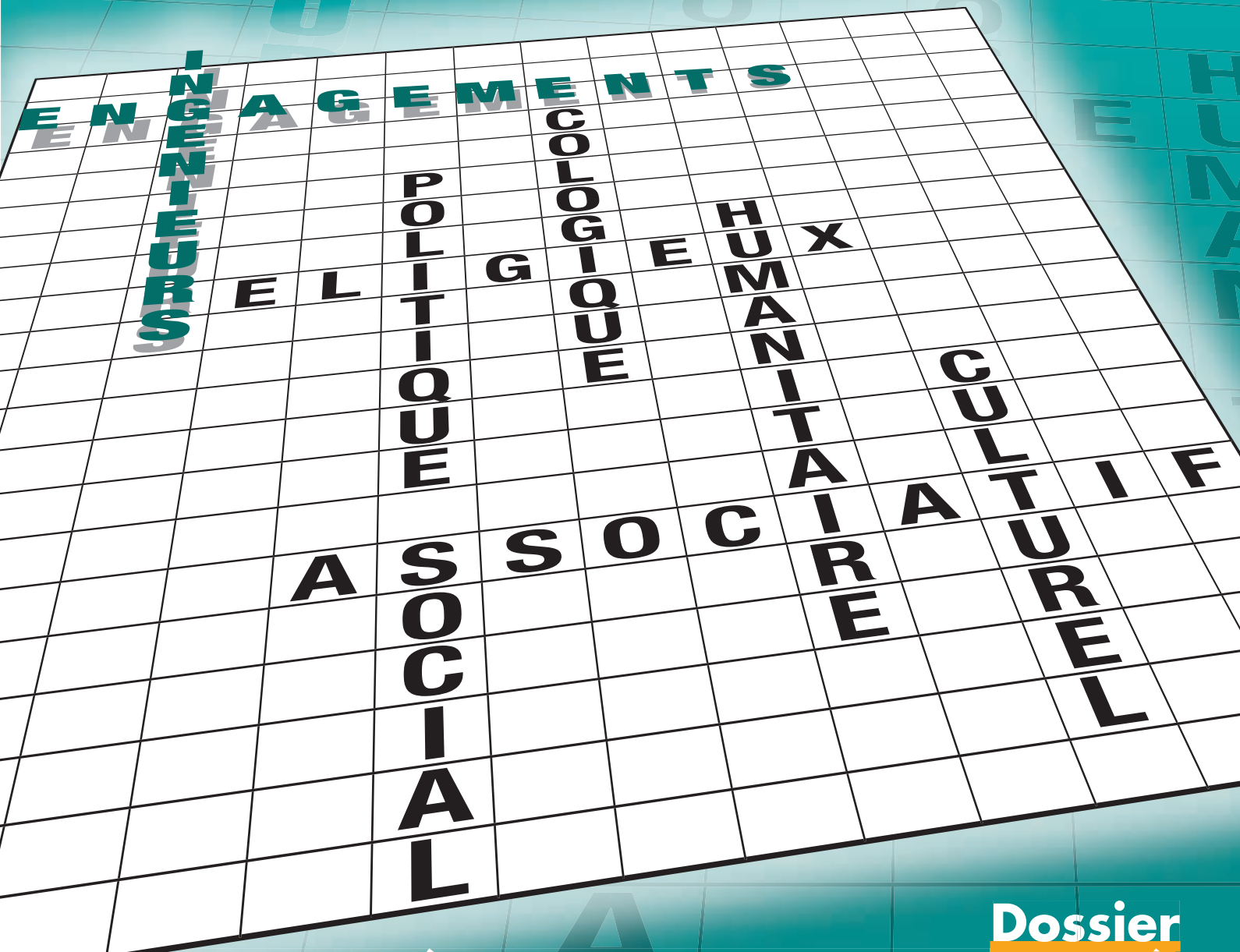


ai

Contact

Le journal de l'AI ISEN



Dossier

L'INGÉNIEUR ENGAGÉ

Vous reconnaissez-vous ?

1998

Lille



isen - 26 juin 1998 - PHILIPS Composants et semi-conducteurs

1998

Brest





Le mot de la rédaction

Sommaire

Pages 2 et 23

Vous reconnaissez-vous ?

Page 3

Sommaire, éditorial

Page 4

In memoriam

- Albert Vandenbossche
- Fernand Coquerez

Page 4

Portrait

- Freddy de Koh Lanta

Dossier : Pages 6 à 15

L'ingénieur engagé

Pages 16 et 17

L'actu des écoles

Pages 18 à 22

AI ISEN

- Plan stratégique «ISEN 2012» à Lille : Le point à mi chemin
- CNISF
- La vie des groupes régionaux
- La vie des promos

Page 23

- Carnet
- Indicateurs

aiContact

est la revue d'informations de l'AI ISEN, Association des Ingénieurs ISEN

Comité de Rédaction

Directeur de la Publication :

Roger DELATTRE (Lille 73), Président de l'AI

Directeur de la Communication :

Antoine DHENNIN (Lille 95)

Responsable de la Rédaction :

Richard PENNEL (Lille 05)

Assistante :

Patricia MAINCENT

Réalisation : Imprimerie FRONTÈRE

16

Voici un thème qui, à l'AI, nous est très cher : «l'engagement personnel»

Sans cet engagement, il n'y aurait pas cette revue, il n'y aurait pas le site internet, il n'y aurait pas ces jeunes sans emploi qui ont enfin trouvé un contrat de travail, ces repas de promos ou chacun se retrouve 40 ans après, cet esprit de solidarité quand on apprend le décès d'un ancien de l'ISEN...

Tout cela se met en place grâce à nos permanents, mais aussi grâce à nos bénévoles... qui donnent leur temps... Vous découvrirez dans cette revue, bien d'autres exemples tous plus différents les uns que les autres ! A vous de jouer, maintenant...

Et je ne résiste donc pas à l'idée de profiter de ce thème pour lancer une demande : nous souhaitons mettre en place des «CLUBS PROFESSIONNELS», et demander votre aide pour monter ce projet...

Ce serait un levier supplémentaire, pour aider les jeunes sans emploi, pour se retrouver, pour partager des expériences, pour consolider nos réseaux, pour promouvoir l'AI au cœur même des entreprises ... Pour cela nous avons besoin de trouver des personnes prêtes à être le correspondant de l'ISEN, dans leur entreprise...

Seriez vous prêts à vous engager, vous aussi ?

En attendant, je vous laisse découvrir ce numéro et vos rubriques préférées ; découvrez le portrait de ce numéro...

découvrez l'avancement du projet ISEN 2012, les anniversaires de promo...

Et bien d'autres choses encore ! Bonne lecture

■ Antoine DHENNIN (Lille 1995)

Editorial

Le dossier de ce numéro 16 de l'AI Contact a pour thème « l'ingénieur engagé ».

Avec ce dossier, j'ai souhaité montrer combien notre formation initiale, nos expériences professionnelles et associatives, nos centres d'intérêt personnels nous conduisent souvent à prendre des engagements auprès des autres.

Il serait très intéressant de mener un sondage pour découvrir les engagements de chacun d'entre nous.

Cet engagement peut s'exprimer au travers de :

- la vie professionnelle
- la vie associative dans les domaines sportifs, culturels, éducatifs, environnementaux, humanitaires,
- l'action politique, sociale ou économique à travers un mandat électif
- la vie religieuse
- la défense à titre individuel, d'une cause à laquelle nous croyons.

« S'engager, c'est d'abord tenter de s'adresser aux autres. » écrit Patrick Poivre d'Arvor dans son livre « Aimer, c'est agir ».

Ce sont ces engagements de plusieurs ingénieurs et élèves-ingénieurs que nous avons essayé de rassembler.

Beaucoup ont choisi de s'engager pour

améliorer chacun à leur manière, la vie des autres et tous ont en commun cette passion qu'ils savent impulser autour d'eux.

J'ai demandé à Paul Astier, d'introduire ce dossier en tant qu'ancien directeur de l'ISEN, ancien maire de Bondues, ancien vice-président de Lille Métropole, Communauté Urbaine, président de l'ISA, président du Polytechnicum et j'en oublie certainement. Merci à Paul et à chacun de vous pour vos témoignages passionnants.

Bonne lecture et meilleurs vœux pour cette nouvelle année

■ Roger DELATTRE (Lille 1973)

Président de l'AI. ISEN



Deux grandes figures emblématiques de l'ISEN nous ont quittés cette année : l'abbé Cocquerez et l'abbé Vandebossche. Revenons sur le parcours exceptionnel de ces 2 hommes....



**Albert
Vandebossche**

L'abbé Albert Vandebossche est né à Berck, le 22 novembre 1918, ordonné prêtre le 19 juin 1943; Professeur à l'Institution Saint Joseph d'Arras (1946); chef de travaux pratiques aux Facultés Catholiques de Lille (1950); Préfet des Etudes de l'I.S.E.N (1958) et Préfet d'H.E.I (1961); Préfet de l'ensemble Scientifique Lille (Faculté libre des Sciences, ISEN, HEI, ITR, ISA) (1964).

De nombreuses années de collaboration avec l'abbé Vandebossche aident à comprendre la notoriété d'un préfet des études, fonction relativement ingrate à assurer. Il joignait, en effet, à d'indéniables qualités pédagogiques pour l'organisation pratique des enseignements (règlements, horaires, locaux...) dans un ensemble croissant en permanence (sauf pour les moyens mis à sa disposition) une faculté d'accueil et d'écoute des élèves ingénieurs, en s'efforçant de répondre au mieux à l'objet de leur demande.

Il en est de même avec les associations d'élèves dont il cherchait avec discrétion à en favoriser l'existence et les initiatives culturelles, sportives... Tout ceci a valu à "VDB" d'inscrire par le biais d'un souvenir, d'une mesure personnelle, d'une anecdote dans la mémoire des "anciens" et entre autres (en sa qualité de prêtre) de bénir de nombreux mariages. Il entretenait également un souci diplomatique de coopération avec ses collègues jeunes enseignants ou autres suscitant au-delà d'inévitables tensions leur estime, voire leur amitié.

VDB nous a quittés le 27 septembre 2009

Devoir de mémoire... Pas facile, mais d'autant plus nécessaire : ce qui n'est pas exprimé se dégrade et disparaît...

La raison majeure : la personnalité de Fernand COCQUEREZ était extrêmement riche et variée. Ses activités d'enseignement à l'Isen ont été limitées dans le temps si bien que peu d'ingénieurs se souviennent de lui.

Coopté par Norbert SÉGARD à la création de l'ISEN, il assura tout de suite un rôle de maîtrise dans différentes techniques : mécanique, électricité, électronique : spécialement quand le signal et la puissance se rejoignaient ! Il passa progressivement aux locaux, entretien, équipement... de l'ISEN et, plus tard, de l'ensemble scientifique complet, charge qu'il assura jusqu'en fin d'activités.

Les premières promotions d'élèves-ingénieurs passaient de nombreuses heures dans les salles de Travaux Pratiques sur des tables conçues, réalisées en partie, alimentées en alternatif et continu : le tout grâce au savoir-faire de Fernand COCQUEREZ.

Ses connaissances dépassaient le domaine technique : sa culture cinématographique - à la fois technique et artistique - se manifestait au cours des projections qu'il animait dans les ciné-clubs de la région lilloise ; autre domaine de l'image qui l'attirait passionnément, la photo ! Il a été très longtemps l'observateur et le fixateur des événements ISEN ! Les photos de Fernand sont encore nombreuses dans l'illustration et l'histoire de la vie de l'ISEN.

Et derrière toutes ces connaissances et savoir-faire techniques, il y avait un homme épris de liberté, un prêtre soucieux des hommes et de leur vocation, un observateur d'une société en crise parce que «...délaisant toute transcendance...» ; je l'entends encore, en début de «période 1968», dans l'agitation qui nous provoquait tous au questionnement, nous livrer l'idée force de son analyse «...l'individu est en train de perdre le sens métaphysique... et sans prise de conscience générale ...un singe recueillera peut être un jour l'acquis métaphysique d'une humanité décadente, en espérant qu'un homme puisse atterrir sur la planète des singes...»

Gérard LEFLON (Lille 1960)

...puissent ces quelques lignes, forcément imparfaites, évoquer la personnalité de Fernand COCQUEREZ et le déroulement de sa carrière : elles résonnent dans mon esprit et dans mon cœur comme un défi à l'oubli !

**L'abbé Cocquerez
nous a quittés
le 15 juillet 2009**



« Freddy de Koh Lanta »

Agé de 23 ans, Freddy, élève-ingénieur en informatique qui sera diplômé en mars 2010 a vécu l'aventure Koh Lanta-Palau en Micronésie. Il revient sur sa participation et ses motivations.



AISEN : Pourquoi avoir participé à Koh Lanta ?

Freddy : Je regarde cette émission depuis le début. Tout le monde a, un jour ou l'autre, imaginé se retrouver sur une île déserte..

C'est un concept très excitant avec différents aspects qui me correspondent parfaitement : aventure, sport et survie. Je voulais également prouver ce qu'est réellement un aventurier : quelqu'un qui fasse preuve d'ingéniosité et qui fournisse le maximum d'efforts pour vivre et avoir un certain confort.

Je regrette qu'on ne voit de Koh Lanta que le côté trop stratégique. C'est pourquoi, en participant à cette émission, j'avais un double objectif : montrer la vision de l'aventurier tel qu'il est véritablement et gagner.

AISEN : T'y étais tu bien préparé ?

Freddy : Lorsque j'ai su que j'avais une petite chance d'être retenu, soit environ trois mois avant le tournage, je m'y suis mis. Cela comprenait trois séances hebdomadaires à la piscine, du VTT le week-end et un jogging certains soirs... Je suis un compétiteur. Je me suis même entraîné à allumer un feu, car, sur l'île, celui qui ramène le feu est dans une position favorable.

AISEN : Quelles sont tes impressions suite à ton parcours ?

Freddy : Je suis très content d'avoir participé à cette aventure. Je me suis démené tous les jours pour **ne rien regretter**. Je m'étais beaucoup préparé physiquement pour être au top de ma forme, mais je pense que **mon côté ingénieur et bricoleur m'a permis d'apporter un confort supplémentaire** sur

le camp. Il y a quand même une part de moi qui est déçue car Koh Lanta reste un jeu et on doit s'y soumettre. Malheureusement on ne récompense pas toujours le plus méritant, même s'il faut laisser sa chance à tout le monde.

AISEN : Qu'est ce que tu retires de cette expérience ?

Freddy : Incontestablement un **souvenir inoubliable**. Malgré une aventure éprouvante pendant plusieurs jours, le dépaysement nous fait complètement oublier notre vie. On se rend compte qu'il y a autre chose à côté et à partir de ce moment là on veut tout simplement **vivre notre aventure jusqu'au bout**.

Koh Lanta permet également d'apporter un **regard extérieur sur nous même**, ça m'a beaucoup aidé. Le retour à la réalité a été formidable au vu de tous les commentaires qu'on a pu me faire sur mon parcours, ça m'a beaucoup touché.

Et si on me le proposait.... je ferais un autre Koh Lanta.



photo france soir et TF1

E L I T E
 P O L I T I Q U E
 G E O G R A P H I Q U E
 H U M A N I T A I R E
 A S S O C I A T I V E
 S O C I A L E
 C U L T U R E L

L'INGÉNIEUR ENGAGÉ

Le maire-ingénieur...

A la demande de notre Président Roger Delattre, je voudrais ici développer quelques aspects de l'action municipale qui me semblent caractéristiques d'un maire qui « s'engage à sa manière pour améliorer la vie des autres ».

Diplôme d'ingénieur ISEN en poche en juin 1961 avec la promotion Europe, parrainée par Jean Monnet, l'un des fondateurs de l'Europe, j'ai joué les prolongations en préparant un doctorat d'ingénieur au laboratoire d'ultrasons. Après le service militaire, je suis rentré dans l'industrie nucléaire puis à l'arsenal de Toulon pour développer un matériel de détection sous-marine de 1967 à 1975.

Revenu sur Lille à l'ISEN pour succéder à Jean Bouvet comme secrétaire général, je me suis installé avec ma famille pendant un an sur Wattignies et dès 1977 à Bondues où je réside encore.

Six ans plus tard, je saisis l'occasion de rencontrer le Maire de Bondues pour lui offrir mes services. C'est ainsi que je deviens en 1983 conseiller municipal et suis, deux ans plus tard, chargé de traiter quelques dossiers

en propre : « les nouvelles technologies de l'information et de la communication ». Seul ingénieur électronicien du conseil municipal, il paraît assez naturel que je prenne d'abord le projet d'installation de la télédistribution par câble en s'associant au groupement de communes voisines initiatrices. Peu après, le Conseil Régional Nord-Pas-de-Calais lance le Programme Régional d'initiation à l'informatique visant à équiper les écoles primaires de matériel informatique « basique » : il s'agit d'apprendre les rudiments de la programmation avec le T07 de Thomson. En complément, la commune apporte sa contribution en mettant à disposition des locaux pour les scolaires en soutenant la création d'une association destinée à ouvrir l'usage de ces équipements aux particuliers et aux entreprises locales.

Simultanément je découvre, bien sûr, l'extraordinaire diversité des problèmes traités par une commune. Le temps est aussi celui de l'apprentissage du processus de décision publique et du rôle du maire « Chef d'orchestre » magnifiquement incarné par mon prédécesseur Paul Roussel, un paysan très tôt engagé dans le syndicalisme agricole, simultanément Président pendant plusieurs mandats de la Chambre d'agriculture du Nord.

Cette commune de Bondues est passée entre 1960 et 1990 de 2000 à 10 000 habitants et a connu simultanément une véritable mutation

sociologique : de grosse bourgade agricole elle est devenue une petite ville résidentielle constituée autour du cœur historique de grands lotissements dont le Bois d'Achelle et le Domaine de la Vigne, ce dernier par exemple comportant plus de 1000 maisons.

C'est dans ce contexte qu'en 1988, un an avant la fin de l'échéance électorale, le maire souhaite passer la main. Le conseil municipal m'élit pour achever le mandat et conduire en 1989 la campagne des élections municipales sur le thème : « une équipe, une écoute, un programme. » Au passage mon prédécesseur achevait 30 ans de majorat et m'assurait comme il me l'écrivait « d'être prêt, si nécessaire, à pousser à la roue ».

Ainsi, le 12 mars 1989, dès le premier tour, les bonduois décidaient de confier les destinées de la commune à notre liste. Enfin huit jours plus tard je recevais l'écharpe majorale : voilà comment le maire-paysan passait les rennes au maire-ingénieur pour poursuivre l'œuvre entreprise, nourri du même humanisme chrétien dont Norbert Ségard fut un éminent et ardent exemple.

Poursuivre l'œuvre, c'était s'efforcer de construire pour chacun des habitants de notre commune LE village où il fait bon vivre. En 1989 cela signifiait clairement achever de mettre en adéquation les services et les équipements publics indispensables à une ville de 10 à 12 000 habitants.

On ne peut mieux mesurer l'ambition, la richesse et la diversité du travail municipal élaboré dans les commissions et réalisés par les adjoints et les services qu'en énumérant

les axes de travail choisis pendant la campagne 1989-1995 : le troisième âge, la petite enfance, les écoles, la famille, la vie associative, la commune, la culture, le sport, l'urbanisme, l'habitat et en particulier l'habitat social, les déplacements, l'environnement, la sécurité et pour servir tout cela la fiscalité et le budget en adéquation.

Ce n'est pas l'objet de cet article de décliner toute l'action municipale mais de montrer comment l'engagement municipal se concrétise. Nous nous limiterons à prendre un exemple, celui de la politique menée en faveur de nos aînés

Comment, par exemple, améliorer la vie des gens, dits « du 3ème âge » ?

On peut distinguer sommairement le hardware et le software. Le premier s'est concrétisé par la construction en 1989-1991 d'un lieu de vie pour personnes âgées avec un triptyque initial constitué à moins de 500m du centre d'une maison de retraite, d'une résidence services et d'un centre social complété quelques années plus tard par une crèche dans l'idée de rapprocher les générations.

Quant au software, ce sont tous les services créés autour des personnes âgées : repas à domicile, animations spécifiques, contacts individualisés avec les personnes isolées et malades, renaissance d'un commerce alimentaire dans le centre, etc....

En près de 20 ans de mandat, tous les axes de travail ont été abordés aussi bien en terme d'équipements que de services avec des réalisations souvent

exemplaires : Ecoles, espace culturel, Maison de l'enfance etc... Tout cela en maintenant une fiscalité modérée et un endettement à la fin du dernier mandat réduit à moins de 10 euros par habitant.

La mise en œuvre de ce programme reposait d'abord sur une très large délégation : pas moins de 9 adjoints et 4 conseillers délégués, des commissions thématiques, des comités de pilotages pour les plus grands projets, des débats publics, des visites de quartiers et d'autre part une administration municipale engagée dans un important programme de formation pour progresser en efficacité. La délégation, j'y crois, car c'est se faire confiance et assumer loyalement chacun sa charge (commissions, de conseils, visites de chantiers, rencontre d'associations, connaissance de points noirs de circulation, des quartiers sensibles, des personnes en grande difficulté, des dossiers de permis de construire complexes où il y a éventuellement des conflits d'intérêts etc....)

Autre pilier dans la mise en œuvre de nos ambitions : l'intercommunalité.

En effet, la commune n'est pas une île, beaucoup de solutions se trouvent dans l'intercommunalité. Un exemple édifiant : construire avec Tourcoing, notre grande sœur voisine, un parc d'activité de 40 hectares rassemblant au bout de dix ans d'effort 25 entreprises et près de 2000 emplois. Le projet consolidait l'emploi du bassin de Tourcoing et renforçait les finances communales.

Autre exemple : la Communauté Urbaine De Lille, ses 80 communes membres dont nous sommes, ses compétences et son budget de 1,5 milliard d'euros. C'est avec elle qu'il faut négocier les travaux de voirie, les horaires de bus, les modifications des documents d'urbanisme en harmonie avec les projets de la commune. Mais participer à une intercommunalité

n'est pas à sens unique, il faut aussi, comme représentant sa commune, y apporter son temps et son énergie.

Dernier facteur essentiel de succès dans l'action municipale : s'appuyer sur la vie associative qui est certainement le cœur du « vivre ensemble ». Elle anime la vie culturelle ou sportive, initialise des rencontres, des animations, des projets humanitaires, de nouveaux services en particulier vers la jeunesse, développe la solidarité, interpelle aussi parfois les élus. Cette vie associative nécessite une écoute attentive de la part des élus, un soutien de leurs responsables à la lumière d'un échange de vue attentif. La vie associative est, en effet, aussi le lieu de l'apprentissage de la démocratie et le terreau d'où sortiront les élus de demain et d'après-demain.

Pour terminer, je voudrais lancer un appel pressant aux ingénieurs qu'ils soient en activité ou jeunes retraités : votre commune a besoin de vous comme élu ou comme membre d'association. Vous y apporterez votre compétence, votre logique managériale en conduite de projet et, en contrepartie, vous y découvrirez la France profonde, riche de talents, vous y trouverez aussi les appels pressants des laissés pour compte de la société. Vous contribuerez ainsi à faire grandir cette fleur fragile qu'est la Démocratie.

Paul ASTIER (Lille 1961)
Maire Honoraire de Bondues



Installation du Conseil Municipal des jeunes, le 5 avril 2005. La secrétaire de séance, Marion Tonneau - 13 ans.

Concilier mes compétences avec mes convictions personnelles...

«Une première carrière dans l'informatique»

Issue de la classe ISEN Toulon 1996, j'ai commencé ma carrière dans le domaine de l'informatique sur un coup du hasard. Ayant utilisé au cours de ma spécialisation en télécommunications au King's College de Londres UNIX et le langage C++, ce sont ces compétences spécifiques qui ont attiré mon premier employeur.

Par la suite, j'ai eu la possibilité de devenir consultante dans le domaine des bases de données, pour le compte d'une société de services puis en créant ma propre entreprise. Cette première expérience d'entrepreneuriat m'a permis de tester mes propres capacités à créer une entité.

Après un séjour à l'étranger, j'ai accepté un poste pour une compagnie majeure de transport, en tant que responsable de l'équipe en charge des bases de données et de la « business intelligence ». J'ai rapidement fait grandir cette entité jusqu'à une dizaine de personnes et ai apprécié le fait de développer une équipe et de faire découvrir aux dirigeants de l'entreprise une nouvelle manière d'utiliser leurs données en leur proposant pour la première fois des dashboards, scorecards et autres outils décisionnels.

« Utiliser mes connaissances du milieu de l'entreprise dans le social et l'environnement »

Cependant, je me suis rendu compte au fil du temps que malgré ces responsabilités, cette profession ne correspondait pas à mon caractère et à mon désir personnel de m'investir dans un contexte ayant plus d'impact direct dans les domaines qui me tiennent à cœur :

- La responsabilité sociale des entreprises
- La protection de l'environnement
- La promotion de l'égalité hommes-femmes

J'ai longtemps recherché la manière de mettre à profit les compétences que j'avais



Participation au Geneva Forum for Social Change (www.gfsc2009.com)

acquises dans le domaine de l'entreprise dans un contexte qui correspondrait à mes convictions.

Le déclat s'est fait simultanément grâce à deux opportunités :

- mon admission au programme post-grade « International Organizations MBA » de l'Université de Genève
- mon engagement politique chez les Verts genevois

Une formation de manager spécialisée dans les organisations internationales et la responsabilité sociale des entreprises

La formation « International Organizations MBA » m'a permis d'acquérir certaines compétences qui pouvaient me manquer pour entamer une nouvelle carrière dans le monde des organisations internationales et celui de la responsabilité sociale des entreprises. Mais au-delà des compétences, cette formation complémentaire m'a également permis de prendre confiance en ma capacité de démarrer à plus de 30 ans une deuxième carrière et de rencontrer des acteurs clés du monde des organisations internationales et des entrepreneurs sociaux.

Grâce à ces nouveaux atouts, j'ai pu entreprendre la création de nouvelles structures dans ce domaine.

Créer une entreprise à but social ou environnemental

Début 2009, j'ai eu la possibilité de créer une ONG pour la promotion des femmes pour le compte d'un entrepreneur genevois. J'ai ainsi développé le modèle opérationnel de l'organisation, qui repose sur le principe du mentorat et du support aux femmes entrepreneures sociales.



Etapes clés de mon engagement :

Avril 2008 : Création d'un groupe de travail sur l'économie durable

Septembre 2008 : Début du programme « International Organizations MBA » à l'université de Genève
Spécialisation dans la responsabilité sociale/environnementale des entreprises

Avril 2009 : Création d'une ONG pour la promotion de l'entrepreneuriat social féminin

Juin 2009 : Intervenante au Geneva Forum for Social Change
en tant qu'experte sur la promotion des femmes

Octobre 2009 : Candidate à la députation à Genève

2010 (En projet) : Création d'un service de conseil philanthropique

Au service des étudiants

En plus de mon mandat d'élú étudiant au CROUS de Rennes (depuis bientôt deux ans), je suis engagé dans deux associations, le BREI de Brest (Bureau Régional des Elèves Ingénieurs) et le BNEI (Bureau National des Elèves Ingénieurs). Mon poste de vice-président au BREI m'apprend énormément sur la gestion d'un projet, et sur le travail de communication en équipe. Il me met souvent face à de nombreux problèmes que je serais sûrement amené à résoudre dans ma future carrière. D'un autre côté, mon engagement au BNEI ainsi que mon mandat d'élú CROUS m'apprennent à tenir un argumentaire devant des personnes de tous niveaux, et m'enseigne beaucoup en ce qui concerne le fonctionnement des écoles et du ministère de l'enseignement supérieur. Je suis depuis peu expert-étudiant pour la CTI, et je participe donc à quelques audits d'accréditation d'école d'ingénieur.

Tous ses investissements de temps, me permettent de me consacrer au milieu étudiant, que ce soit en représentant ceux-ci au sein du conseil d'administration du CROUS, ou dans mon rôle d'expert CTI, ou en leur donnant des retours lors de congrès, colloques ou séminaires organisés nationalement pour les étudiants ingénieurs, et tout cela, bien-sûr, en parallèle de mes études à l'ISEN-Brest.

Jérémy QUENTEL,
étudiant à l'ISEN-Brest en CSI 3



Après avoir défini les orientations stratégiques du plan de marketing et de récolte des fonds, j'ai recruté de nouvelles forces vives pour leur mise en œuvre, L'avenir de la nouvelle structure dépend désormais de sa capacité à établir des partenariats durables et à sélectionner des projets de qualité.

Suite à cette expérience positive, j'ai choisi de créer une activité de conseil spécifique au domaine « non-profit » (à but non lucratif) :

- conseil aux entreprises pour le développement d'une activité de responsabilité sociale et environnementale (CSR)
- conseil en organisation pour les associations à but non lucratif afin d'améliorer leur efficacité

Cette activité de conseil s'adressera également aux particuliers à l'aide d'un partenariat avec une société de gestion de fortunes.

Une carrière politique pour faire le lien entre mon engagement personnel et mes activités professionnelles

Mon engagement chez les Verts et notamment la création d'un groupe de travail sur la Responsabilité Sociale des Entreprises m'a permis de promouvoir une économie plus « verte » et de décrypter et faire connaître les mesures sociales et environnementales qui peuvent avoir un impact sur l'économie et sur notre société.

Ma candidature à l'assemblée de la constituante puis au parlement m'a permis de m'affirmer dans mes choix politiques.

La politique permet également d'élargir son réseau, mais aussi de cristalliser ses projets et ses idées à travers les débats et la confrontation avec des personnes d'horizons divers.

Et l'informatique dans tout ça ?

Même si les compétences acquises dans le domaine de l'informatique ne représentent plus le cœur de mon activité, elles me permettent d'avoir plus rapidement des outils efficaces pour mettre en œuvre mes projets d'entrepreneuriat. Ainsi, je crée actuellement une base de données qui représentera la base des activités de conseil philanthropique. De plus, les techniques de « business intelligence » utilisées en entreprise me permettent de définir des programmes d'évaluation et de monitoring des programmes à but non lucratif « Des projets pour le futur ? Plein la tête ! »

Si je m'accorde actuellement une pause pour mener à bien un projet très personnel (le petit Elouan Tao est né le 03 novembre de cette année), je fourmille d'idées et d'envies pour poursuivre mon engagement. Que ce soit par le biais politique ou par celui de l'entrepreneuriat social, je sais désormais quelle est la voie qui me convient et dans laquelle je poursuivrais mon engagement.

Si vous souhaitez plus d'informations ou si vous souhaitez offrir votre aide pour supporter l'association « Bambou » qui soutient des enfants vietnamiens défavorisés, vous pouvez me contacter à l'adresse aurore@yoursoftweb.com ou sur mon profil Facebook

Aurore BUI (Toulon 1996)

« Le seul crime vraiment inexpiable de l'homme, ... consiste à se croire durablement ou temporairement supérieur et à traiter des hommes comme des objets »

Claude Levi-Strauss - Anthropologie structurale deux

« Si, ... on essaie de le réaliser [le développement] d'un seul côté, dans un seul monde, cela se fait aux dépens des autres; et ... du fait même que les autres sont ignorés, cela s'hypertrophie et se pervertit »

Jean-Paul II - Sollicitudo Rei Socialis

Ces deux références ont marqué le XX^e siècle. Si un anthropologue marxiste nihiliste et un pape expriment le même souci, on peut penser qu'il y a quelque chose à faire.

Régine et moi n'avons pas choisi la voie classique de l'ingénieur ISEN. Ensemble, nous avons fait 5 enfants et 19 déménagements en France et en Afrique. Régine a enseigné en lycées et collèges, j'ai été 10 ans consultant, 20 ans chef d'entreprise « mercenaire » dans de grosses PME généralement à redresser, et à nouveau 10 ans consultant, à Réseau Entreprendre, dans le soutien aux créateurs d'entreprise.

Comment cela m'a-t-il mené à la préoccupation du développement des peuples ?

Au départ il y avait une certaine sensibilité. Avec deux amis des promotions précédentes, nous avons envisagé « la chose » : aller bâtir un établissement d'enseignement à l'électronique quelque part dans le tiers-monde. Nous avons même consulté à ce sujet le père Lebreton, référence de la pensée sur le développement dans les années 60. Mais sans doute par manque de maturité je n'avais pas compris la réponse !

Ensuite, il y a eu mon service militaire en coopération en Tunisie, 2 séjours professionnels en Algérie et une intervention de deux ans au Togo.

Les rencontres que j'ai faites pendant ces séjours à l'étranger ont corrigé le manque de maturité dont je viens

de parler. Il y a en effet des choses qu'on ne peut pas voir, qu'on ne peut pas savoir, sans se poser la question de les corriger. Comment un enfant malnutri peut-il peser moins à deux ans qu'à sa naissance? Pourquoi tant d'aide au développement se transforme-t-elle en construction de la « Maison du Parti », voire en achat d'une force aérienne (développement ? Tiens donc !).

Et en même temps j'étais spectateur des interventions d'experts occidentaux, dans leur 4x4 rutilants, avec des honoraires quotidiens correspondant à trois ou quatre fois le revenu annuel d'une famille togolaise, imposant des solutions technocratiques sans compréhension des réalités humaines locales. Je l'ai fait aussi, avant de me rendre compte que je me plantais.

Rentrant en France en 75, mon équipe du MCC¹ m'a fait connaître le CCFD (Comité Catholique contre la Faim et pour le Développement) devenu depuis CCFD- Terre solidaire. C'était déjà, c'est resté, la plus grosse Organisation Non-Gouvernementale française totalement dédiée au développement, avec une approche fondée sur le respect de l'autre et sur la confiance dans ses capacités : le CCFD ne monte pas de projets de développement, il soutient des projets initiés par des partenaires là-bas. Et ensuite travaille à modifier notre regard ici.

Depuis, je chemine avec le CCFD, avec des niveaux d'implication,

d'engagement, variables au fil du temps, des déménagements et de ma disponibilité. Dans une équipe locale, nous essayons de créer des occasions d'informer la collectivité qui nous entoure. Représentant le MCC au Comité Diocésain je participe à l'organisation de cette information au niveau départemental ou régional. J'ai été pendant six ans membre de la commission qui décide des projets à soutenir. Puis le CCFD m'a envoyé accompagner au Vietnam une entreprise de l'économie solidaire dont on peut trouver les produits dans les magasins « artisans du monde ».

Mais, étant un « homo economicus », j'ai été particulièrement accroché par une initiative « prophétique » du CCFD au début des années 80 : le « détournement » des outils économiques en faveur d'un développement solidaire plus que du profit. En 1983 le CCFD a créé le premier Fonds Commun de Placement solidaire en Europe, en s'appuyant sur le Crédit Coopératif. L'épargnant abandonne la moitié de son revenu annuel pour financer l'accompagnement de partenaires du tiers-monde engagés dans la dimension économique du développement. Ceux-ci, constitués en une soixantaine de Structures Financières de Proximité, ouvrent aux populations les plus défavorisées l'accès à des outils financiers indispensables dans le monde actuel : micro crédit, micro épargne, micro assurance. Ils sont soutenus depuis la France par une filiale du CCFD, société financière au nom atypique : SIDI, Solidarité Internationale pour le Développement et l'Investissement. Aujourd'hui celle-ci travaille avec 62 partenaires dans 28 pays, en mobilisant un capital de 13 millions d'euros provenant de 1 300 actionnaires, institutionnels ou individuels. Je représente ces deniers au conseil de surveillance de la SIDI.

Que ferai-je après ? Cela restera forcément dans cette même voie, tant il reste à faire pour « le développement de tous les hommes et de tout l'homme » (Paul VI)

Guy
DEQUEKER
(Lille 1963)



¹ Mouvement Chrétien des Cadres et Dirigeants

Partager avec les personnes handicapées

L'année passée, j'ai eu la chance dans le cadre de ma césure de devenir volontaire à l'Arche d'Ecorchebeuf près de Dieppe pendant 3 mois.

L'Arche a été fondée par Jean Vanier (qui est venu plusieurs fois tenir des conférences à la faculté catholique de Lille) dans le but d'accueillir des personnes handicapées mentales dans des foyers de type familial et de leur offrir un milieu de vie épanouissant accompagnés par des assistants volontaires ainsi que des équipes médicales et pédagogiques.

Pour ma part, j'ai tenu donc le rôle d'assistant. C'est à dire s'occuper des tâches ménagères, de la cuisine et de plein d'autres choses pratiques mais aussi de l'animation du groupe et de l'accompagnement des personnes avec un handicap.

Je ne ferai pas un portrait attristant de l'Arche. Ce serait complètement faux. On y est heureux et cela ce sent. D'ailleurs en repensant à mon passage à l'Arche, j'ai toujours un sourire aux lèvres car me reviennent les rires fréquents de l'un, ou les remerciements attentionnés de l'autre.

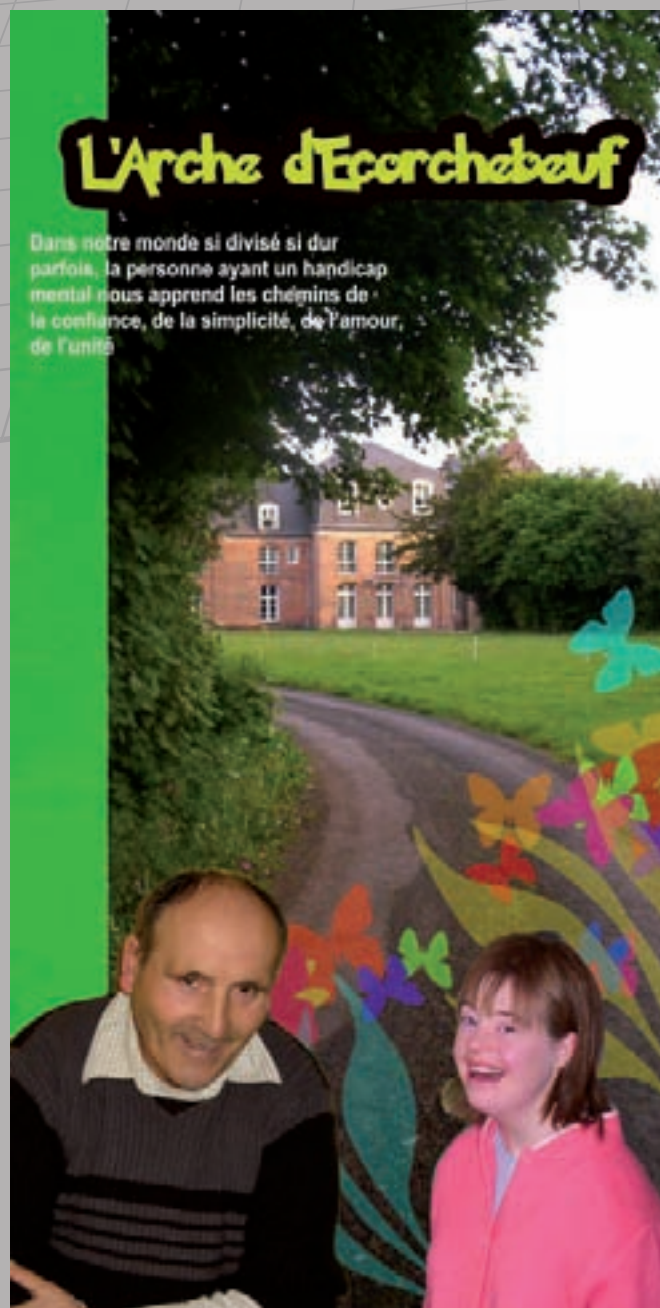
Les relations qui se tissent avec les personnes en situation de handicap sont très particulières et aussi très fortes. Au sein du foyer, les moments de colère, comme les moments de joie ne sont pas rares. On vit ensemble dans une maison, donc s'installent rapidement des repères, des réflexes. Les autres voient vite vos petites habitudes et cherchent à vous taquiner. Attention si vous êtes chatouilleux, on ne vous épargnera pas.

Au départ on est un peu perdu, mais on apprend rapidement. Surtout après quelques bourdes, lorsque l'on bouche un évier parce qu'on a raté de la béchamel, par exemple, ou quand on met du lait dans une bouilloire...

J'ai rencontré parmi les personnes encadrantes beaucoup de gens aux parcours atypiques. Des personnes venues juste avec le souhait de donner un peu de leur temps, l'envie de faire des rencontres. Et souvent, on en voit qui, arrivées au départ pour un an, restent quelques années encore, voire beaucoup plus..

Il est sûr qu'il n'existe pas de lien réel entre cette expérience et ma formation d'ingénieur à l'ISEN. Cependant je pense que des expériences d'engagement comme celle-ci peuvent être utiles pour aider à comprendre les problématiques éthiques auxquelles a parfois être confronté un ingénieur.

On se rend vite compte aussi lorsque l'on travaille dans le social, qu'il existe beaucoup de foyers accueillant des personnes en situation de handicap autour de nous. Et je ne parle que pour les personnes handicapées car bien évidemment il existe bien d'autres types de foyer d'accueil. Le fait que l'on ne côtoie pas ces gens en difficulté dans la vie de tous les jours nous fait peut être parfois oublier que ces difficultés existent.



La fragilité des personnes handicapées nous ramène également à notre propre fragilité.

Dans un monde (professionnel) où l'on accepte difficilement l'échec, il est important de reconnaître que chacun est faillible.

Qui finalement ressemble au modèle de réussite qu'essaie de véhiculer notre société ? Il est inconcevable de croire que l'on puisse masquer ces faiblesses toute une vie et ne compter que sur ses forces. Connaître ses limites, c'est une des bases qui nous permet d'avancer sans trébucher.

Si vous êtes intéressés par l'Arche et souhaitez rejoindre une des 28 communautés en France, n'hésitez pas à vous renseigner sur le site www.arche-france.org. Vous pouvez également m'écrire un mail à mathieu.des-rieux@isen.fr.

Mathieu des Rieux
étudiant à l'Isen Lille en N5

Organisation de séjours itinérants pour les jeunes à l'étranger

Je suis sorti de l'ISEN-Lille en septembre 2005, et après différentes expériences informatiques, je suis actuellement en mission chez Thalès Communications pour le compte d'Assystem.

En début d'année 2009, j'ai décidé d'intégrer une association, Odyssee Chrétienne.

Cet organisme possède des antennes au niveau national et en Province.

La Province du Nord comporte 2 équipes, une à Lille et l'autre à Bruxelles.

Au sein d'une équipe de l'association, nous organisons un séjour itinérant de 3 semaines en été pour les 18-25 ans.

Nous recherchons toujours des lieux calmes, jolis et verdoyants, chez des habitants accueillants.

Les destinations peuvent être l'Ombrie ou les Dolomites en Italie, le Portugal, l'Irlande, l'Ecosse, l'Autriche, la Croatie, ...

Le but étant de marcher dans la nature (peu touristique), de visiter de belles villes et de rencontrer les habitants du pays.

En hiver, est organisé un séjour d'une semaine, généralement des vacances à la montagne avec notamment des activités de ski.

Après avoir bien accroché après le premier voyage plutôt original que j'ai fait avec l'association en partant en plein hiver au Mont St Michel, j'ai intégré l'équipe organisatrice pour préparer le séjour d'été. Il s'agit de 3 semaines de randonnée itinérante dans l'Ombrie verdoyante, avec visite des villes d'Assise, d'Orvieto et de Rome. C'est

toujours agréable de se faire servir des bières par les italiens pendant que les cuistots de l'équipe font la cuisine chez l'habitant ! ou alors de se faire offrir par le maire du village les fameuses glaces italiennes - bien garnies - au petit déjeuner !

Tout au long de l'année, nous organisons aussi des réunions et des week-end sympas (Cap Blanc-Nez, Bruges, Anvers, ..)

L'organisation de telles activités demande une grande prise de responsabilités, d'autonomie et de rigueur. C'est ce que j'apprécie au sein de l'association. Il s'agit aussi d'un combat au jour le jour pour proposer des séjours le moins cher possible car destinés à des étudiants, mais en proposant des activités toujours de plus en plus inédites.

Cela ne fut possible que par l'ouverture d'esprit que m' a procurée ma vie étudiante à l'ISEN ainsi qu'au préalable par mes expériences associatives et professionnelles.

Aujourd'hui, cette nouvelle expérience me donne un atout considérable : avoir en permanence des contacts humains, piloter une équipe d'une dizaine de personnes, prévoir, organiser et superviser l'organisation de ces vacances dans ses moindres détails : matériel, financier, spirituel, logement, transport, visites culturelles, activités sportives; toujours en gardant à l'esprit les buts festif, amical et de progression personnelle pour chaque membre de l'équipe.

Désormais nous planchons sur les prochains rendez vous : montagne en Suisse pour cet hiver et la découverte du Portugal ou de la Pologne cet été. Si vous voulez nous rejoindre dans ces expériences inédites ou simplement pour passer des vacances agréables entre 2 cours à l'ISEN, vous pouvez nous contacter par email.

Pour toute information, belodysee@hotmail.com

Richard PENNEL (Lille 2005)



Pour un rêve d'enfant...

Sensibilisé par le manque d'accompagnement et de prise en compte des enfants ayant subi une maltraitance, j'ai décidé, à la suite de quatre années de perspectives, de m'engager pour cette cause.

Après une année de mise en œuvre, l'Association P.U.R.E. «Pour Un Rêve d'Enfant» est née.

Les objectifs de cette association sont multiples :

- Collecter des fonds, en vue de réaliser le rêve d'un ou plusieurs enfants maltraités.
- Créer un centre de recherche et d'analyse en psychothérapie, afin de développer et rassembler les différentes connaissances et méthodologies sur la problématique de la maltraitance et de sa prise en charge.
- Ouvrir un centre d'accueil destiné à accompagner les enfants maltraités vers leur résilience.

Pour accéder à la réussite d'un tel projet, un collectif d'Etudiants de l'ISEN TOULON, «ISEN PARTNER», s'est constitué en parallèle afin d'établir un partenariat avec l'association «P.U.R.E».

Les actions développées de l'ISEN PARTNER sont :

- L'organisation de journées «un euro pour un heureux» au sein de l'ISEN et dans les écoles qui souhaiteront participer à l'opération.
- Divers événements tels que : tombola, vente aux enchères, récolte de cadeaux de

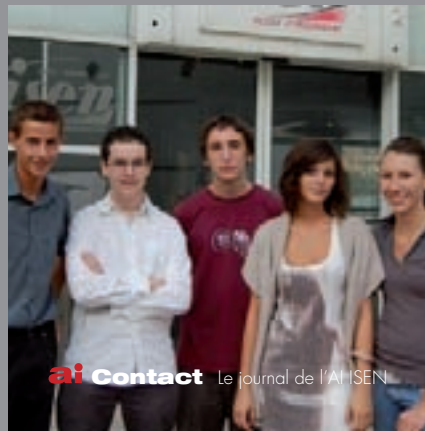
noël au sein de l'ISEN et dans les écoles.

- L'ouverture de branches associatives en partenariat avec les différentes écoles d'Ingénieurs en France.
- Une réflexion sur la thématique de la Maltraitance afin d'organiser une conférence, dans l'année à venir, sur le thème de la Résilience.

Nos projets sont aussi nombreux que le nombre de nos contacts.

Notre volonté est telle, que nous saurons nous laisser porter par le vent de notre engagement personnel aussi longtemps que nous le pourrons.

Si vous êtes intéressés, n'hésitez pas à découvrir nos actions en nous contactant sur notre adresse association.pure@hotmail.fr (ou sur notre site internet prochainement en ligne).



A très bientôt. Ludovic GROSJEAN, étudiant à l'Isen Toulon en CSI 3 et toute l'équipe de l'Association ISEN PARTNER & P.U.R.E.

Marcq en Baroeul-Ramallah : sept ans d'un jumelage interparoissial



Avril 2002. Attentats suicides, émeutes et lynchages, attaques de l'armée Israélienne ensanglantent Israël et les Territoires Palestiniens. Dans les colonnes du journal « La Croix » Monseigneur Michel Sabbah, patriarche latin de Jérusalem, dit combien les chrétiens d'Israël et de Palestine se sentent abandonnés. Il demande aux communautés chrétiennes en France d'établir des jumelages avec leurs frères Palestiniens. Notre curé répercute cet appel et plusieurs mois plus tard, nous réussissons à établir un premier contact avec le curé de la paroisse de la Sainte Famille à Ramallah. 150 messages rédigés par les paroissiens de Marcq sont envoyés là bas pour le jour de Noël.

Depuis sept ans, le jumelage entre la paroisse de la Sainte Famille à Ramallah et notre paroisse de la Bonne Nouvelle à Marcq en Baroeul repose sur quatre piliers :

- **la prière** les uns pour les autres, au début de chacune de nos réunions, à l'occasion des messes du dimanche ou d'évènements graves comme l'invasion à Gaza.

- **le témoignage** de ce que vivent les palestiniens ; ensemble nous approfondissons notre connaissance de la situation en Palestine et nous en rendons compte auprès des paroissiens par le journal « l'Olivier de Ramallah »,

- **les visites** ; depuis le début du jumelage, nous avons été reçus 3 fois dans des familles de la paroisse à Ramallah. Nous avons accueilli des jeunes, puis une délégation de la paroisse avec leur curé,

- et enfin **le soutien** aux élèves et aux étudiants qui ne peuvent financer leurs études ; nous parrainons des élèves de l'école de la paroisse et des étudiants de l'Université,

Les médias ne donnent qu'une vision superficielle des conflits. En allant au-delà de l'émotion éphémère, nous avons pu en toucher la réalité quotidienne. « Les palestiniens sont atteints d'une maladie incurable : l'espérance » disait le poète Mahmoud Darwich. Nous avons rencontré en Palestine des gens debout qui vivent malgré les souffrances et les tracasseries permanentes, des chrétiens qui ont un sentiment profond de leur identité palestinienne. Malgré tous les obstacles qu'ils rencontrent, ils accordent une très grande importance à l'éducation de leurs enfants. Dans les Territoires Palestiniens, le pourcentage de personnes en situation d'illettrisme est plus faible que dans le département du Nord ! Le pourcentage d'étudiants palestiniens fréquentant les universités en Israël et en Palestine (par rapport au nombre de Palestiniens) est identique au pourcentage d'étudiants francophones dans les universités belges.

A l'occasion de nos visites en Israël et en Palestine nous avons rencontré des artisans de paix, Israéliens et des Palestiniens membres de diverses associations :

- **«Parents' Circle»** : des familles israéliennes et palestiniennes qui ont perdu un de leurs membres au cours de la seconde Intifada ont renoncé à la revanche pour faire œuvre de réconciliation :

- les **«Rabbins pour les droits humains»** plantent des oliviers là où ils ont été arrachés par l'armée, s'opposent aux démolitions de maisons palestiniennes ...

- **«B'Tselem»** : centre d'information israélien pour les Droits de l'Homme dans les Territoires Occupés dont le nom signifie littéralement « A l'image de », comme écrit au début du livre de la Genèse « A l'image de Dieu il les créa »

- **«Machsom watch»** : les observatrices des barrages.

Avec beaucoup de courage et de patience, ils construisent chaque jour des ponts là où s'élèvent des murs. Nous essayons de relayer leur message.



Aller visiter les sites de l'Évangile en Israël et en Palestine, c'est intéressant ! Mais ce qui a été pour nous le plus important, c'est la rencontre avec les pierres vivantes de l'Église que sont les chrétiens palestiniens. Cette rencontre nous a beaucoup enrichis. Elle nous fait aussi réfléchir.

Comme le dit Régis Debray, la « Terre Sainte » est une métaphore de la terre entière et les questions là bas posent la loupe sur un certain nombre de questions qui se posent aussi à nous : faut-il dresser des murs pour ne plus voir ceux qu'on considère comme indésirables, ou encore comment les chrétiens témoignent-ils de la Bonne Nouvelle dans une société qui affiche des valeurs diamétralement opposées ... ?

Bernard Vandenbunder (Lille 1969)
Président de l'association
« Les amis de la Sainte Famille à Ramallah »



CHANT CHORAL et ASSOCIATION

Je ne connais qu'une activité qui occupe totalement celle ou celui qui la pratique, c'est le chant choral.

Effectivement, quand on fait de la marche à pieds, ou du vélo, ou de la peinture, ou de la tondeuse à gazon ... c'est fou tout ce à quoi l'on peut penser, à des tas de sujets, boulot, famille, ...

Par contre, le chant choral vous occupe tout entier. On doit faire des tas de choses en même temps : écouter les autres membres, de son pupitre et des autres, regarder le chef de chœur, penser au texte, aux nuances.

Bref, c'est une activité qui vous prend tout entier.

Et quand on a des répétitions le vendredi soir, c'est une coupure nette et très efficace entre la semaine et la fin de semaine.

Voilà ce que je vis depuis presque vingt ans dans le cadre d'un groupe choral qui s'appelle le « CHORAL DE L'ALLŒU »

Quelques mots sur ce nom :

Au départ le mot « choral » désigne un genre de chant religieux, pratiqué, semble-t-il, par exemple, par les luthériens. Par extension ce nom a été donné au groupe de chantres qui chantent dans le chœur d'une église. Et c'est le cas de notre groupe : nous chantons, le plus souvent dans le chœur des églises, collégiales ou cathédrales qui nous accueillent.

Quant au nom « Allœu », il désigne un petit territoire, le « Pays de l'Allœu », constitué de quatre communes (jadis quatre



paroisses) : Laventie, Fleurbaix, Sailly sur la Lys et La Gorgue, situé à cheval sur la limite Nord – Pas de Calais (départements) qui correspond aussi à la limite Flandre – Artois (provinces). Ce territoire est resté, depuis le passage des Vikings (les futurs Normands) jusqu'à la Révolution Française, quasiment libre de toutes tutelles royale, féodale et religieuse, et administré par un conseil de sages. Et le mot « Allœu » viendrait d'un mot scandinave signifiant « Terre libérée ».

Enfin ! Tout cela est une version d'explication. D'autres existent mais celle-là nous plaît bien !

Notre « Choral » a commencé sa carrière en regroupant une trentaine de choristes et en interprétant beaucoup de Fugain, Brassens et Brel... Un peu à la fois sont arrivés d'autres

membres, actuellement une centaine, et des œuvres polyphoniques telles que celles de Palestrina, puis du classique tel que l'Alléluia du Messie de Haendel, le Requiem de Fauré, le Gloria de Vivaldi, le Te Deum de Charpentier, les chœurs de Verdi ... Et nous préparons actuellement le Requiem de W.A. Mozart.

Nous chantons le plus souvent dans les édifices religieux de la région, bien sûr, mais nous sommes allés aussi à Strasbourg, Reims, Amiens, Versailles, Chartres, lieu mythique où tout chanteur, choriste ou soliste, rêve de chanter un jour, et Notre-Dame de Paris, où nous avons été autorisés à chanter une messe solennelle, il y a quatre ans. C'est un très grand souvenir pour tous nos membres.

J'ajoute que nous nous sommes structurés en association « 1901 ». C'est cette structure qui gère les budgets, organise les déplacements, les banquets (de la Sainte Cécile, par exemple), et toutes les activités de groupe autres que le chant lui-même, qui est sous l'autorité du chef de chœur et des chefs de pupitre.

J'ai l'honneur d'être l'actuel président de cette association. C'est un rôle très épanouissant. Mais c'est surtout le chant qui réunit tous nos membres dans une nécessaire entente qui gomme toutes, absolument toutes, les différences. Je sais que d'autres ISENs sont aussi choristes. Je leur souhaite, avec, à l'instant où j'écris ces quelques lignes, un peu d'avance, une très bonne fête de Sainte Cécile.

Léon CARREZ (Lille 1964)





ISEN Espérance

Cette association est divisée en 5 projets décrits ci-dessous :



Tanga Faso : Créé en 2002, le projet Tanga Faso a pour but d'aider au développement d'un village du Burkina Faso et de ses alentours par différents moyens tels que des améliorations techniques ou l'aménagement d'infrastructures indispensables au développement du village. C'est pour cela que chaque année nous envoyons nos jeunes iséniens fraîchement débarqués à Toulon aider nos amis africains !



4L-Espérance : Ce projet a pour but de participer à un rallye humanitaire : le 4L-Trophy. Ce rallye humanitaire permet de distribuer des fournitures scolaires dans des écoles sud-marocaines. En plus de cette participation au rallye, le 4L-Espérance a aussi pour but de sensibiliser les jeunes de l'aire toulonnaise en allant parler du projet dans les écoles de la région.



Bienfaisance : Le projet Bienfaisance a pour but de créer et de participer à des événements dans l'aire toulonnaise afin de venir en aide aux personnes en difficultés morales ou physique à travers ses diverses actions. Parmi les actions réalisées cette année,

L'ISEN Espérance est une association caritative créée en mars 2000 et qui a pour mission d'aider d'autres associations en organisant des manifestations.

on peut mettre en avant Les Virades de l'Espoir, une soirée Banque alimentaire, la participation au téléthon, une journée de lutte contre le sida ainsi qu'une aide annuelle au Samu social.



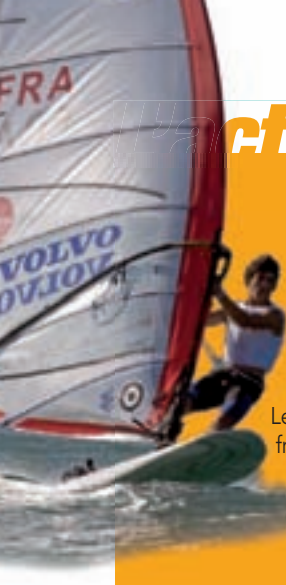
Mucofoot : Pour aider la Recherche contre la mucoviscidose, le projet Mucofoot organise un événement footballistique national, voir même mondial dans la région toulonnaise dont l'intégralité des gains est reversé à l'association « Vaincre la Mucoviscidose ». Ainsi, chaque année, le projet permet de reverser plus de 5000 euros à l'association « Vaincre la Mucoviscidose ».

Pour plus d'informations : <http://mucofoot.free.fr/>.



Partner : Le projet Partner a pour but d'établir un partenariat avec une association soutenant la cause des enfants maltraités en France. Notre action passe par des récoltes de fonds, l'ouverture de multiples branches associatives dans d'autres écoles Françaises ainsi que le travail sur la thématique de la Maltraitance. Pensez à nous lors de nos actions de tombola, vente aux enchères, récolte de cadeaux de Noël au sein de l'ISEN et ailleurs !





▶ Sport-études : une nouvelle convention et des champions

Le groupe ISEN est l'une des rares écoles d'ingénieurs françaises à proposer des sections sport-études.

L'ISEN de Brest a signé une convention avec le Pôle France et Pôle Espoir Voile qui sont des plateformes techniques dotées de moyens humains (entraîneurs, médecins...), de moyens logistiques spécialisés (Infrastructures spécifiques à l'entraînement voile de haut niveau, matériel pédagogique...) et de moyens financiers qui ont pour mission de suivre l'entraînement des futurs champions par des stages nationaux. Cette convention permet aux élèves-athlètes inscrits à l'ISEN de suivre en parallèle leurs carrières sportives et leurs études d'ingénieurs par un aménagement des temps d'études et des cours de rattrapage et de soutien assurés par les équipes des pôles. Cette convention a déjà aidé Anne de BUYER (3ème au championnat de France de planche à voile) et Hugo KERHASCOET (3 titres de Champion de France en voile) tous les deux étudiants à l'ISEN-Brest.

▶ La N2 en Angleterre : première rentrée

En partenariat avec deux autres écoles de la catho de Lille (HEI et l'ISA), le Groupe ISEN a ouvert la possibilité de réaliser une seconde année de classe préparatoire en Angleterre. Le 16 septembre, une première promo de 23 étudiants de 2^{ème} année de classe prépa dont 11 du Groupe ISEN sont inscrits à L'université de Greenwich à Chatham. Les étudiants vivront une année universitaire en immersion totale en Grande Bretagne avant de rejoindre une école d'ingénieurs à la rentrée 2010 - 2011. Ils suivront plus de 50% des cours de la 2^{ème} année d'études d'ingénieurs avec les étudiants anglais. Les autres cours seront adaptés au programme français. Cette possibilité est ainsi ouverte aux étudiants des trois campus de l'ISEN. La toute première promotion comptait ainsi 9 étudiants de l'ISEN-Lille et 2 de l'ISEN-Brest. (voir photo en page 19)

▶ Signature d'un accord de partenariat entre le Groupe ISEN et le Groupe Thales.



A l'heure où l'emploi des jeunes constitue une problématique nationale, le Groupe Thales et l'ISEN signent un partenariat visant à organiser des actions dans le domaine de l'insertion professionnelle et du développement des élèves-ingénieurs de l'ISEN. Cet accord comprend un ensemble d'actions en termes de formation et d'ouverture au monde de l'entreprise dont un mode de parrainage innovant :

- Parrainage innovant d'une promotion sur deux ans à l'ISEN-Lille. Dès la rentrée les étudiants

de 4^{ème} année ont fait connaissance de leur parrain Jean-Marie JULHES, Directeur du centre de service de Lille-Lambersart qui les accompagnera tout au long de leurs deux années de cycle master.

- Implication du personnel de Thales dans les cours
- Visite d'un site industriel
- Enseignement dans le domaine de la recherche d'emploi (témoignages, atelier d'aide à la rédaction de CV)

- Action de sensibilisation au handicap.
- Evénements conviviaux de rencontres entre les étudiants et des ingénieurs du Groupe Thales.
- Partenariat avec la junior-entreprise ISEN pour l'obtention d'un label qualité.

Ce partenariat comprend un second volet dédié au développement de l'activité de recherche scientifique. Il porte sur différents projets dédiés à l'intelligence artificielle (systèmes cognitifs, systèmes multi-agents) et sur l'élaboration d'une plateforme collaborative dans le domaine du handicap. Il donnera lieu à des actions telles que la mise en place d'équipes de recherche communes et à l'accueil de doctorants de l'ISEN au sein de laboratoires du Groupe Thales.

▶ A noter : Les journées portes ouvertes du Groupe ISEN.

ISEN-Brest : Vendredi 8 janvier de 18h00 à 21h30 et samedi 13 mars de 14h00 à 18h00 - ISEN à Rennes - Vendredi 19 mars à 18h30 : réunion d'information

ISEN-Lille : Samedi 5 décembre (2009) de 10h00 à 17h00 - samedi 23 janvier de 10h00 à 17h00 - mercredi 24 février de 13h00 à 17h00.

ISEN-Toulon : Samedi 16 janvier - Samedi 13 mars

▶ Le Groupe ISEN a décerné son 6000^{ème} diplôme !



L'ISEN a diplômé cette année son 6000^{ème} ingénieur au sein de la promotion Akka Technologies. La cérémonie de remise des diplômes était parrainée par Jean-Franck Ricci, Directeur Général Délégué du Groupe Akka Technologies, entreprise internationale d'ingénierie qui accompagne ses clients dans leurs enjeux de recherche et de développement.

▶ ISEN-Lille : un jeune diplômé surfe sur le système Android de Google pour créer son entreprise.

Pierre Lecointre (ISEN 2006) a suivi une formation à la création d'entreprise au sein de l'ISEN en 5^{ème} année d'ingénieur, formation

qu'il considère comme « déterminante » dans sa décision de créer sa propre entreprise, mais aussi dans la réussite de son projet. Il le dit lui-même : « A l'ISEN, les enseignements sont équilibrés entre technique et formation humaine, économique et sociale. J'y ai appris à programmer certes, mais également à être force d'argumentaires, à construire un bilan financier d'entreprise et aussi à mener des projets ». En sortant de l'ISEN, il avait donc

déjà dans l'idée de créer sa société, mais a pris le temps de travailler et ainsi de faire mûrir son projet avant de s'engager sur la voie de la création. Et c'est une rencontre avec un avocat, Eric Desrousseaux et sa première expérience professionnelle dans le secteur de l'édition de



logiciels financiers qui finirent de faire germer son idée de logiciel de dictaphone numérique pour les avocats qui est à la base de la création de sa start-up, Sylpheo, en avril 2009.

Le logiciel de Sylpheo, Dictosyl, est en téléchargement gratuit et permet, par une utilisation très simple, de dicter des documents en utilisant le téléphone portable pour l'enregistrement et le système Android de Google pour l'envoi permettant ainsi de transmettre cet enregistrement en temps réel à un secrétariat pour un coût mensuel d'abonnement très réduit (10€/mois). Des débuts prometteurs, puisqu'en 2 semaines ce sont plus de 500 téléchargements du logiciel, Dictosyl, par des utilisateurs du monde entier qui sont répertoriés par Sylpheo. <http://www.sylpheo.com/>.

► Plus proche des entreprises

Le Groupe ISEN se distingue par une activité de recherche et développement parmi les plus importantes de France. Ses équipes d'enseignants-chercheurs développent leurs projets dans le domaine très large des nouvelles technologies.

Depuis l'amont (la physique des matériaux, les nanosciences par exemple) jusqu'aux applications les plus abouties, études de faisabilités, conceptions, prototypes.

Désormais les entreprises qui souhaitent confier leurs travaux à l'ISEN-Toulon pourront bénéficier du dispositif d'aide à l'innovation à travers l'accès au crédit Impôt Recherche.

► Rentrée internationale à l'ISEN



L'international au Groupe ISEN, c'est aussi l'accueil d'étudiants venus d'autres horizons. L'ISEN accueille pour un an 5 étudiants venus des Philippines, du Mexique, d'Allemagne ou d'Italie. L'école poursuit ainsi son ouverture à l'international. L'accueil d'étudiants étrangers s'accompagne de l'embauche d'enseignants internationaux. En trois

ans, la part d'étudiants internationaux en cycle ingénieur est ainsi passée de 3 à 10 %.

► ALTRAN a parrainé la 16^e promo de l'ISEN-Toulon

Le 25 septembre dernier le palais Neptune recevait les familles de la promotion ALTRAN. Les 62 nouveaux ingénieurs de l'ISEN-Toulon étaient en effet parrainés par le Groupe Altran Méditerranée représenté par Jean-Luc Burlier Directeur-Général.



► Remise de Diplôme à la 13^{ème} promo de l'ISEN-Brest

Le 2 octobre 2009, s'est déroulée la cérémonie de remise de diplôme de la 13^{ème} promotion ISEN-Brest.



Le parrainage de cette promotion était assuré par Monsieur Christian LAURENT, Directeur de DCNS Services Brest.

Pour cette promotion, 60 % des diplômés avait trouvé du travail avant la fin de leurs études : résultat très satisfaisant au vu du contexte économique actuel.

► L'ISEN-Brest partenaire du Festival Breton du Jeu Vidéo et du Multimédia



Depuis la première édition du Festival Breton du Jeu Vidéo et du Multimédia, il y a 3 ans, l'ISEN est partenaire de cette manifestation qui draine chaque année plus de 12 000 visiteurs de tous âges. Ce partenariat offre la possibilité à plusieurs dizaines d'étudiants de confronter leur formation technique d'ingénieurs à la réalité et aux enjeux du multimédia actuel.

Plusieurs étudiants de l'ISEN jouent un rôle clé dans l'organisation de l'évènement en travaillant sur le projet dans le cadre des Stages Associatifs (SB), des Projets Bénévoles (PB) et des Projets Responsabilités (PR) intégrés à leur cours de formation humaine et sociale (projets et stages obligatoires). Durant le festival, c'est plus d'une dizaine d'étudiants de l'ISEN qui viennent renforcer bénévolement l'équipe d'organisation en assurant l'accueil des exposants, des VIPs, gérer les entrées, conduire les concours... Julien Dubary, étudiant en quatrième année est un des initiateurs de ce festival ; depuis sa création, il réfléchit avec les autres bénévoles tout au long de l'année aux améliorations à apporter et est très satisfait de l'évolution exponentielle de cet évènement, « le festival est quand même passé de 1500m² la première année à 6400m² cette année » dit-il fièrement. Pour Julien, être un ingénieur « est un plus » pour la gestion de ce festival car « ma formation de technicien me permet de mettre en pratique les acquis vus en cours et de tester mes qualités de manager très utiles dans mon futur métier d'ingénieur ». Mais au-delà de l'apport éducatif, Julien retient l'expérience « humaine » qu'apporte un tel projet et « les rencontres enrichissantes et les liens tissés à travers un public varié en trois ans. »

Durant les 3 jours, l'ISEN est présent sur place par le biais d'un stand tenu par des étudiants. L'École y présente des montages réalisés par le club électronique et/ou par les enseignants-chercheurs.

► L'esprit Groupe : premières universités d'été du Groupe ISEN.

Le Groupe ISEN a tenu ses premières universités d'été les 26 et 27 août à Bruges. Plus de 90 personnes, enseignants, personnels administratifs venus de Brest, Lille, Toulon et Bitche se sont réunies pour deux jours de réflexion et de convivialité autour du thème : « **Les jeunes et l'ISEN: vers un nouveau rapport à la connaissance ?** »

L'objectif de ces deux jours était d'appréhender par une réflexion collective, le nouveau rapport des étudiants à la connaissance. Ce séminaire s'inscrivait dans l'évolution pédagogique engagée par le Groupe ISEN dans le cadre de son plan stratégique ISEN 2012.

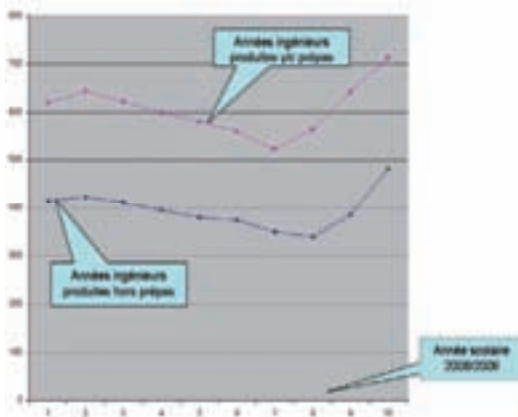
Les enseignants ont participé à des conférences, ateliers, tables rondes et débats animés essentiellement par Sandra Enlart, spécialiste du rapport à la connaissance dans les entreprises et chez les jeunes. (Sandra Enlart est actuellement Professeur à l'Université de Genève en Sciences de l'éducation et Directrice générale du réseau Entreprises et Personnel). A l'issue de ces universités, plusieurs thèmes de travail ont été dégagés pour l'année et seront traités par chacun des campus. Les prochaines universités devraient avoir lieu dans deux ans et seront l'occasion de célébrer les 20 ans du campus de Toulon ! (photo en p18)

Plan stratégique LE POINT À MI CHEMIN

Au mois d'octobre 2007 le Groupe ISEN s'est engagé dans un plan stratégique « ISEN 2012 ». Ce plan a été mis en place à Lille comme sur les deux autres Campus de Brest et Toulon, chacun tenant compte de ses spécificités. Orienté vers 5 ambitions, ce plan d'actions mené depuis deux ans a tenu l'ensemble de ses objectifs dans les domaines de la pédagogie, du recrutement de candidats, de l'international, de la recherche, et des relations avec les entreprises.

Sur le plan purement quantitatif, l'ISEN de Lille qui comptait 330 ingénieurs en formation sur les trois années de son cycle ingénieur (100 diplômés par an environ) en 2007, devait remonter à 600 en 2012 avec un passage à 430 en 2009. L'ensemble de cet objectif est tenu, puisque en 2009, Lille est à 433 élèves y compris CIR (Cycle Informatique et Réseau) dans son cycle ingénieur et les élèves déjà dans le « tuyau » aujourd'hui nous amènent à 585 en 2012 dans le cycle ingénieur.

Sur le plan qualitatif, le taux de mentions AB, B et TB au bac parmi les élèves recrutés à l'ISEN de Lille était de 9 points au dessus du taux national du Bac S en 2006. Il n'a cessé de croître depuis et est repassé cette année au dessus de 20 points d'écart positif par rapport au taux national de mention au bac S.



Dans le même temps, l'ISEN de Lille a conforté sa position en recherche en micro électronique au sein de l'IEMN et a développé ses activités en informatique, réseau, électronique embarquée et robotique. C'est ainsi que sur les deux ans, 10 nouveaux enseignants chercheurs permanents ont été recrutés avec une volonté d'ouverture internationale. Parmi eux deux Allemands et un Canadien. Egalement l'ouverture d'une chaire en management de l'innovation financée pour moitié par un grand groupe international.



Universités d'été

Les cinq ambitions du Groupe ISEN et leurs premières concrétisations

« Ambition 1 : le recrutement a élargi sa base sociale et culturelle et les profils sortants se sont diversifiés ».

Dès la rentrée 2008, l'ISEN a ouvert un second cycle intégré « Informatique et Réseaux » ouvrant ainsi une voie d'accès à des lycéens plus attirés par ces domaines. Ce nouveau cycle a accueilli 24 étudiants pour sa rentrée 2008 et 36 (son effectif maximum) pour la rentrée 2009, sans pour autant porter préjudice à la filière traditionnelle des prépas intégrées.

Autre diversification : la licence « Sciences pour l'Ingénieur ». Dans le cadre de la création de l'Institut Polytechnique de Lille (INPL), l'ISEN a rejoint HEI, l'ISA et la Faculté Libre des Sciences pour proposer un parcours permettant aux lycéens de commencer une licence en se donnant ensuite la possibilité de rejoindre HEI, ISA ou ISEN. Ce sont ainsi plus de 20 étudiants qui se destinent à l'ISEN.

Un grand projet : la diversification des profils sortants.

Parallèlement à la diversification à l'entrée, l'ISEN a mis en place un nouveau schéma d'études. La formation a évolué du modèle classique «2+3» vers le standard Européen «3+2». Les trois premières années constituent le Cycle Sciences de l'Ingénieur (CSI) ou le Cycle Informatique et Réseaux (CIR) selon le choix de l'étudiant. Les deux années suivantes constituent le cycle « Majeures » constitué de modules à la carte permettant une plus grande individualisation des parcours.

Les 4 majeures ISEN

La 4^{ème} et la 5^{ème} année sont effectuées au sein d'une majeure. L'ISEN en propose 4 (une 5^{ème} est en préparation).

Majeure : « Technologies numériques et leurs applications »

Majeure : « Systèmes d'information, réseaux et multimédia »

Majeure : « Management de projet et développement d'affaires »

Majeure « Management de l'innovation, recherche et développement »

Quelque soit la majeure choisie, l'étudiant conserve une base généraliste en électronique, informatique et réseaux ainsi qu'en formation humaine, économique et langue.

Dans le cadre du Polytechnicum (INPL), un dispositif appelé « parcours de réussite » mis en place sur financement du Conseil Régional a permis de favoriser l'accès aux études ISEN à des étudiants à revenus modestes. Ce sont ainsi plus de 20 étudiants qui ont été aidés sur le plan financier et pédagogique (tutorat).

« Ambition 2 : la pédagogie, en recherche permanente d'innovation, a permis d'offrir plusieurs modalités d'acquisition des savoirs et des apprentissages. »

La mise en place des majeures a donné lieu à des premières évolutions telles l'intégration du « reverse engineering » dans les modules de découvertes des majeures. Le campus numérique poursuit son développement et prend une place de plus en plus grande dans le modèle pédagogique de l'Ecole.



« ISEN 2012 » à LILLE :

Par ailleurs la création d'un centre de co-design va permettre la mise en situation des élèves dans un contexte de co-conception ou de co-ingénierie intégrant les usages et le dialogue inter métiers très en amont du processus d'innovation.

L'alternance sous contrat de professionnalisation. Le cycle CIR (cycle intégré informatique et réseau) va permettre la mise en place en 2011 de cette modalité de formation en alternance qui constitue une innovation pédagogique, un accès privilégié au premier emploi et un mode de financement des études intéressant pour les étudiants.

Une réflexion de fond : les premières universités d'été du Groupe ISEN ont réuni 91 personnes venues des campus de Brest, Bitche, Lille, et Toulon. Consacrées au thème : « Les jeunes et l'ISEN : vers un nouveau rapport à la connaissance ? » et animées par Sandra Enlart, chercheur et conférencière de renom, elles ont donné lieu à des axes de travail menés au niveau du Groupe ISEN et une mise en « réseau » des professionnels des 4 campus..

« Ambition 3 : la formation continue et le conseil se sont fortement développés. »

Plus proche des entreprises : plus largement l'ISEN a renforcé ses relations avec les entreprises. Ainsi le Groupe ISEN a créé un Conseil de Perfectionnement en septembre 2008 particulièrement actif qui a enrichi et accompagné la réflexion sur le nouveau cursus de formation.

Autre fait important : un partenariat majeur a été signé avec le Groupe Thales sur 2 ans (cycle majeures) et porte sur la formation et la recherche.

Le secteur du conseil aux entreprises a, quant à lui, été créé et dégage une valeur ajoutée nette de 70 K€ pour son premier exercice.

« Ambition 4 : le développement international et multiculturel est devenu partie intégrante des écoles. »

Des premières avancées visent à accroître l'ouverture internationale de la formation



ISEN. Parmi elles figurent en premier lieu l'ouverture d'une seconde année de classes préparatoires en Angleterre.

Seconde année à Greenwich. En septembre 2009, 11 étudiants de l'ISEN (9 de Lille et 2 de Brest) ont fait leur rentrée de seconde année de classes préparatoires à l'Université de Greenwich (voir photo ci-dessous). Ce projet a été créé au sein de l'Institut Polytechnicum de Lille et permettra de constituer chaque année une promotion d'étudiants issus d'HEI, de l'ISA et de l'ISEN (Brest, Bitche, Lille et Toulon). Ceux-ci bénéficient de 50 % de cours créés « sur mesures » et de 50% de cours communs avec les étudiants anglais.

Un agent de recrutement en Inde, la conclusion de nouveaux accords universitaires avec les Philippines, l'Inde, le Mexique ou encore le Danemark viennent compléter cette première grande réalisation. Enfin l'ISEN accentue la part de professeurs étrangers dans ses embauches. D'autre part le nombre d'étudiants étrangers présents pour au moins six mois à l'ISEN a dépassé la quarantaine cette année.

« Ambition 5 : la recherche et l'innovation technologique sont au cœur du développement des écoles. »

Le Groupe ISEN se distingue déjà dans le paysage des écoles d'ingénieurs françaises par son niveau d'excellence scientifique. Dans un dernier palmarès (L'Express-l'Etudiant). L'ISEN obtenait ainsi la note B sur une échelle de A à G. Seules 2 autres écoles (sur 67 écoles post bac) affichaient le même score et une seule se voyait attribuer la note A. Par

rapport à toutes les Ecoles y compris les plus prestigieuses recrutant après prépa, l'ISEN était dans le TOP 15.

La création de la plateforme de co-design au sein de l'Institut Polytechnicum permettra de renforcer le lien de l'ISEN de Lille avec les pôles de compétitivité.

L'accès pour les étudiants aux filières recherche et développement se voit également renforcé avec la création de la majeure « Management de l'innovation, recherche et développement ».

Pierre GIORGINI
Directeur Groupe Isen

En conclusion :


Le plan ISEN 2012 à Lille tient ses promesses. Mais il faut déjà préparer l'avenir, car les décisions de recrutement en 2010 engageront l'Ecole pour 2015. Sur le plan financier et du recrutement, on peut dire que l'ISEN de Lille a repris son destin en main en dégageant les leviers financiers pour investir à nouveau dans l'avenir grâce notamment à une stratégie d'alliance nouvelle au niveau local avec HEI, ISA et la Faculté libre des sciences et technologies.

En effet, l'ingénieur doit retrouver toute sa place au cœur des défis qui nous attendent. Comme le dit Philippe Lemoine dans son dernier ouvrage, nous sommes à la veille d'une « récréation du monde » sur de nouveaux modèles d'innovation et de développement intégrant très en amont de la conception des services et des technologies les données du développement durable sur les 3 plans (humain, économique et environnemental).

Cet ingénieur « global » sera très différent de celui que nous avons connu et nous ne le formerons pas en faisant plus de la même chose. Il va nous falloir innover aux frontières de nos disciplines et donc aux frontières de nos institutions, en repoussant les limites de la pédagogie traditionnelle.

C'est le grand projet dont avait déjà rêvé Norbert Ségard avec le Polytechnicum. Cet Institut de projet qui a déjà permis à l'ISEN des avancées importantes (Licences Sciences de l'ingénieur, label humanité, laboratoire en nano-biotechnologies, implantation en inde, élèves de prépas en UK, centre de co design) doit voir plus grand dans ses réalisations menées et financées en commun.





L'après-crise, une économie d'ingénieur ? Colloque

Chanceux d'avoir participé à ce colloque au Sénat, co-organisé par le CNISF et le BNEI sur le rôle de l'ingénieur de demain, je propose ici une synthèse des idées que j'ai pu en tirer. Je parlais tout d'abord des idées évoquées lors de la première table ronde sur l'innovation des ingénieurs, et j'aborderais ensuite les enjeux et les positions des ingénieurs dans la nouvelle économie.

L'ingénieur joue un rôle fondamental dans le processus d'innovation qui lui-même fait parti intégrante du processus de création d'un produit ou d'un service. La recherche de solutions nouvelles, performantes et compétitives pour répondre à des besoins spécifiques nécessite la participation de nombreux acteurs, de spécialités différentes. Les participants à ce colloque devaient en sortir convaincus et motivés, pour qu'une croissance compétitive soit l'avenir de notre économie.

Voici quelques termes évoqués à propos de l'innovation en entreprise:

- l'audace : en effet, il faut chercher à développer des marchés inexistantes ou en baisse ; pour cela l'audace et la créativité des ingénieurs sont deux caractéristiques primordiales.
- La solidarité : une seule entreprise, aussi grosse soit-elle, est parfois limitée par le budget que requièrent certaines innovations, il ne faut pas avoir peur de se tourner vers d'autres entreprises (parfois des concurrents)

pour mener un projet à bien.

- L'écoute : la veille technologique est essentielle pour se tenir informé des nouvelles innovations des autres entreprises (dans tous les secteurs d'activité en lien avec celui de la vôtre).

- La transversalité : maître mot de ce colloque, il s'agit de faire travailler ensemble des ingénieurs de différentes spécialités afin d'avoir de meilleurs résultats par la suite.

Revenons maintenant sur le terme de transversalité, ou de co-design. L'idée vulgarisée est de dire qu'on rassemble autour d'une idée les meilleurs ingénieurs dans leurs secteurs d'activité afin de rendre le projet plus compétitif. Il faut arrêter de privilégier l'excellence verticale des personnes, mais valoriser le pragmatisme horizontal d'une équipe de développement. Ainsi l'innovation pourra être plus visible, et la recherche qui en suit sera faite plus rapidement.

La deuxième table ronde donnait une liste de caractéristiques essentielles à l'intégration des ingénieurs au sein de la nouvelle économie

- L'ingénieur fait preuve d'adaptabilité à la fois technique et humaine, il doit se tenir au courant des nouvelles technologies, mais doit aussi pouvoir s'adapter et s'intégrer à une nouvelle équipe de travail. Il montre ainsi son ouverture d'esprit.
- Il doit avoir une vision transversal, et doit travailler avec d'autres ingénieurs de

différents secteurs ou départements.

- Il lui faut faire preuve de bon sens, et prendre du recul sur ses décisions.
- Un point important est qu'il doit distinguer l'essentiel de l'accessoire.
- Afin de bien gérer son travail en équipe, il doit avoir un sens poussé de la communication.
- Ses idées doivent venir de sa créativité pour créer quelque chose. Il faut qu'il libère sa créativité afin de ne pas se fermer sur le cercle de ses connaissances apprises dans le passé. C'est là que va se révéler l'innovation.
- Enfin, l'ingénieur doit être persévérant dans ses démarches, et l'idée de faire un choix ne doit pas lui poser de problème. C'est dans ces moments là par exemple que le recul rapide dans la réflexion (faisabilité, coût...) est primordial.

Ses qualités, comme vous pouvez le voir, sont loin des programmes des écoles d'ingénieurs. Mais on observe aujourd'hui l'engouement que montrent les écoles à rendre les diplômes adaptables et transversaux.

Il est important de souligner que les qualités humaines et gestion et de management d'équipes sont primordiales et nécessaires à l'évolution du métier d'ingénieur au sein d'une nouvelle économie portée par l'innovation et la rapidité de la recherche.

Vous trouverez plus d'information sur les débats de ce colloque sur le site du CNISF <http://ingenieurdemain.cnisf.org/>

Jérémy QUENTEL

Etudiant à l'Isen-Brest en CSI 3



Vie des Groupes Régionaux.

→ Le groupe Régional Ile De France

« Durant plusieurs années, notre dévoué ami Pierre Decool a représenté l'AI ISEN au sein du groupe Ile de France. Pour des raisons professionnelles, il souhaite maintenant passer la main. Pour prendre sa relève, il suffit qu'un petit groupe d'ingénieurs se concertent pour poursuivre l'action. Toutes les bonnes volontés sont les bienvenues. Merci de vous faire connaître à contact@aiisen.org

Si vous souhaitez organiser une conférence, le CNISF peut facilement mettre à notre disposition une salle de réunion d'une trentaine de places à 5 min à pied de l'Etoile.

C'est ainsi que le 26 novembre dernier, Gérard Duwat a présenté devant 25 ingénieurs les résultats de l'enquête du CNISF dans une ambiance sympathique. Il a su captiver son auditoire qui l'a vivement applaudi. Nous vous invitons à consulter le support de sa présentation sur le site de l'AI dans l'onglet Vie de l'AI ISEN à la rubrique enquête du CNISF.

Une autre initiative vient de voir le jour à l'initiative d'Arnaud Weber :

Inter-ISEN, Le mouvement sympa qui ne se prend pas la tête.

Le concept

Inter-ISEN est un mouvement qui permet à plusieurs générations d'isenniens de se rencontrer de façon informelle sur Paris.

A leur sortie de l'école les isenniens continuent bien souvent de se voir régulièrement en organisant par exemple des rencontres dans des restaurants.



L'idée d'inter-ISEN est d'inviter dans ce genre de rencontres un ou deux isenniens d'une génération plus ancienne, par exemple ci-contre Bruno Delcourt (Lille 68). Ces anciens découvrent la nouvelle génération de sortants et les jeunes écoutent les anecdotes et les expériences des anciens.

Deux rencontres ont eu lieu pour le moment et ce fut à chaque fois une soirée très sympathique.



Comment cela se passe ?

Il n'y a pas de planning précis des rencontres inter-ISEN. C'est un mouvement avant tout participatif. Une rencontre est organisée lorsque des isenniens anciennement sortis sont disposés à venir rencontrer des jeunes isenniens.

Tout se passe à travers le site (www.interisen.com) et la mailing liste.

Si vous trouvez sympathique de venir rencontrer des jeunes isenniens et de discuter avec eux autour d'un repas, vous pouvez remplir un formulaire sur le site dans la rubrique «partagez votre expérience». Une fois rempli, vous serez rapidement contacté afin de trouver ensemble une date qui vous convienne afin d'organiser un repas dans un restaurant.

Lorsqu'une date est convenue, une page d'inscription est ajoutée sur le site afin que ceux qui souhaitent participer à ce repas s'y inscrivent. Un mail est également envoyé sur la mailing liste afin de prévenir qu'une prochaine rencontre aura lieu.

Le jour de la rencontre, chacun viens au restaurant avec sa bonne humeur et paye son repas. Il n'y a aucun frais supplémentaire, aucune subvention, aucune prise de tête.

Rejoignez le mouvement !

Vous pouvez vous inscrire à la mailing liste afin d'être informés des prochaines rencontres. Bien que l'idée originelle soit de faire rencontrer des anciens isenniens et des jeunes sortants, il n'y a en fait aucune contrainte d'âge. C'est comme au Mc Do : Venez comme vous êtes !

Le mouvement a besoin que des anciens isenniens soient motivés pour qu'un inter-ISEN s'organise autour d'eux. Si vous souhaitez passer une soirée sympathique auprès de jeunes qui ont envie de vous écouter raconter vos expériences, n'hésitez pas et venez vous inscrire sur le site www.inter-isen.com rubrique «partagez votre expérience».

→ Naissance du Groupe Régional Bretagne :

Plusieurs ingénieurs résidant dans la région Bretagne souhaitent créer un groupe régional Bretagne : ce groupe permettra à tous les ingénieurs quelque soit leur école d'origine de se retrouver de façon conviviale près de chez eux. Si vous êtes intéressés, merci de nous le faire savoir par un simple mail à : contact@aiisen.org

Comme elle le fait pour les autres groupes régionaux, l'AI ISEN participera financièrement à toutes les initiatives de nos amis bretons. Une réunion de lancement pourrait avoir lieu dans le courant du premier trimestre 2010.

Participation
AI ISEN

GROUPES RÉGIONAUX
Plafond de 500€/an
Article + Photos demandés
pour l'AI Contact

→ Rencontre de la promotion St Exupéry (6-65) autour du lac d'Annecy du 24 au 26 septembre 2009



Dans le Cantal, lors de notre deuxième rencontre en septembre 2007, nous avions projeté de nous retrouver en Savoie. Ce qui fut fait ! Christian Ryckeboer et son épouse Eliane nous ont magistralement préparé cette rencontre autour du lac d'Annecy.

La fin d'après midi du jeudi 24 septembre vit arriver à Sévrier, 33 ingénieurs (plus de 50 % de la promo) et 25 de leurs conjoints sur la terrasse de l'hôtel Beauregard, au bord du lac, heureux d'être là autour d'un pot d'accueil (bière à volonté... comme au bon temps). Et les retrouvailles se sont poursuivies à table autour d'une croustillante et typique tartiflette dans une ambiance très amicale que nous avons tous appréciée.

Le lendemain 25 fut à la fois historique et bucolique. Le matin nous nous sommes rendus au plateau des Glières, haut lieu de mémoire de la Résistance. Là, nous avons

suivi le sentier historique parcourant le plateau à la découverte de l'organisation et la vie quotidienne du bataillon des Glières durant l'hiver 1944 (armes parachutées par les Anglais qu'il fallait protéger et descendre).

La marche nous a ouvert l'appétit pour déguster un civet de chevreuil au gratin de cèpes à l'auberge Gautard.

L'après midi, visite du château de Villaz où vécut St François de Sales et sa famille. Nous avons découvert ou redécouvert ce saint évêque et son rayonnement dans toute la Savoie au début du 17ème siècle.

Puis ce fut la fruitière de Parmelan à Villaz où 5 000 reblochons sont fabriqués quotidiennement avec le lait des producteurs locaux, acheté à 50 cents le litre. Reblochon délicieux à déguster sans modération !

Retour à l'hôtel pour partager un repas convivial

et festif au cours duquel plusieurs talents se sont révélés !...et même des volontaires pour prévoir 2011 !

Nous avons évoqué avec émotion notre ancien préfet des études VDB, ayant appris par Pierre qu'il allait mal. Nous lui avons adressé nos messages qui n'ont pas eu le temps de lui parvenir mais qu'il connaît maintenant, là où il vit en plénitude !

Le samedi 26, avec un guide, nous avons parcouru le vieil Annecy : les canaux, sa cathédrale, le square Rousseau, ses ruelles fleuries nous amenant au château, ses vieux toits, le palais de l'Isle ou la vieille prison, son marché etc...

En fin de matinée ce fut la séparation d'avec une partie du groupe... les autres se retrouvant au col de la Forclaz d'où la vue est merveilleuse sur le lac ; Annecy ne se laissait voir qu'à travers la brume. Là, nous pûmes assister avec intérêt au décollage d'ailer Delta. Les parapentes qui décollaient de plus haut constellaient le ciel bleu.

Cette rencontre superbement préparée par Christian et Eliane, s'est déroulée de plus, sous des cieux cléments... ainsi tous furent ravis de s'être revus ou reconnus...après 44 ans pour certains !

Et chacun de se réjouir de la prochaine rencontre en 2011...dans la région bordelaise peut-être où nous souhaitons nous retrouver plus nombreux encore et avec ceux qui, cette fois ci, ont été empêchés de venir.

Geneviève et Bernard DRANSART
(Lille 1965)

→ Soirée promotion isen 1969 le 14 octobre 2009

Ce sont les filles de la promotion 1969 qui ont réagi les premières à l'occasion des vœux 2009 en signalant qu'on arrivait au 40ème anniversaire de la remise du diplôme ISEN et qu'il serait temps de se revoir...

Un comité informel de 7 ingénieurs s'est formé et chacun a effectué les tâches pour lesquelles il se sentait compétent. Merci à notre siècle de nous avoir donné Internet, cet outil merveilleux qui nous a bien aidés à retrouver les coordonnées des 69 ingénieurs sortis en 1969 et user de persuasion. Nous partîmes 69 mais par un prompt départ nous nous vîmes 24 en arrivant au restaurant, certains nous ayant quittés depuis longtemps, d'autres étant indisponibles ou à l'étranger ou travaillant encore. Heureusement la plupart, venus des quatre coins de France, étaient accompagnés de leurs conjoints.

Notre promotion sortie en 1969 et qui comportait à cette époque 69 ingénieurs a été très marquée par le nombre 69. Jean Luc pesait 69 kg (il a progressé depuis !) et Bernard mesurait 1.69 m. On l'a baptisée « Claude Bernard » on aurait dû l'appeler promotion « Serge Gainsbourg ».

Dès le début, l'AI ISEN nous a apporté son concours et son président Roger Delattre nous a même fait le plaisir d'assister à la soirée. Jean-Michel a organisé un sondage sur Google pour nous aider à faire les meilleurs choix. Bernard s'est occupé des recherches d'un lieu approprié et après avoir imaginé des repas-croisières sur la Seine, le Pavillon des Oiseaux ou le Crillon, notre budget et la facilité d'accès nous ont fait choisir le Mercure Porte de Saint Cloud. Jean-Luc a assuré la communication et la comptabilité. Thérèse-Marie nous a maternés avec une poigne de fer. Pascal a réalisé une étude sur l'influence de la latitude sur le vieillissement des électroniciens. Michel a fabriqué une présentation Power Point avec les nombreuses photos que nous avons retrouvées. Jean-

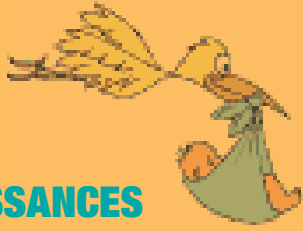
Claude, notre président vénéré, a fait un bilan des 40 ans passés : Gaby a déménagé 19 fois, Geneviève est adjointe au maire, Emmanuel et Philippe sont Capitaines de Corvette de réserve (Philippe a séduit la matelote chargée des promotions), certains courageux travaillent encore, plusieurs catholiques ont eu 4 enfants, et nos enfants sont installés un peu partout sur la planète, vive l'internationalisation !

Enfin Roger nous a donné des nouvelles de l'ISEN et de ses projets pour les années à venir, comme la création d'une « antenne » au Maroc.

Cette soirée fut une réussite, nous donnant envie de nous revoir, pourquoi pas pour les 45 ans.

Emmanuel BERNARD (Lille 1969)
Jean-Luc BRIET (Lille 1969)





NAISSANCES

- **MARTIN**, fils de **Julien GRANDCLAUDON** (Lille 04), le 26 mai 2009 à Mont-Saint-Aignan (76)
- **COLOMBE**, fille de Hermine et **Pierre-André LESAGE** (Toulon 04), le 31 mai 2009 à Versailles (78)
- **DOMITILLE**, fille de **Caroline** (Lille 03) et **Ludovic** (Lille 04) **PAULET-VAN HAETSDAELLE**, le 21 juin 2009 à Maisons-Alfort (94)
- **AXEL**, fils de Virginie **HURST-MUGLER** et **Sébastien FRIESS** (Lille 06), le 26 juin 2009 à La Madeleine (59)
- **MAXIME**, fils de **Jérôme FLAMEN** (Lille 2003) et **Laetitia MASURE** (Lille 2003), le 21 juillet 2009 à Antibes (06)
- **CLARA**, fille de Sylvie **SALLABERRY** et **Régis DETRE** (Lille 96), le 18 août 2009 à Cergy (95)
- **SIXTINE**, fille de Marie-Agnès et **Arnaud DESPRETS** (Lille 94), le 1er octobre 2009 à Castelnau le lez (34)
- **ELOUAN TAO**, fils de **Aurore BUI-MUTJEANNE** (Toulon 96), le 3 novembre 2009 à Presinge (Suisse)

Nous présentons nos très vives félicitations à tous les heureux parents.



MARIAGES

- **Emilie FLAMENT** (Lille 06) avec **Simon LANGLET** (Lille 06), le 19 septembre 2009 à Béthune (62)

Sincères félicitations et tous nos vœux de bonheur aux jeunes époux !



DECES

- Michel FACHE** (Lille 66), le 4 juillet 2009 à Saint Pons (04)
- Jean-Claude RICHARD** (Lille 61), le 9 septembre 2009 à Saint Germain en Laye (78)
- Paul DEBAY** (Lille 65), le 16 novembre 2009 à Saint Orens de Gameville (31)
- Régis DECOOL** (Lille 62), le 28 novembre 2009 à Lomme (59)

Nous présentons aux familles nos très sincères condoléances.



1998

Toulon

Indicateurs de l'AI

Diplômés groupe ISEN au 30 DECEMBRE 2009 : 6 118

Adhérents : 1 125

Nombre d'élèves ingénieurs 2009/2010 : 785

Nombre de promos sorties depuis 1960 :	Lille	50
	depuis 1994 : Toulon	16
	depuis 1997 : Brest	13



En activité depuis maintenant deux ans, CAP ISEN est une association loi 1901 à but non lucratif et à motif économique créée par des élèves de l'ISEN Brest.

Fondée en 2004, Junior-ISEN Toulon est la Junior-Entreprise de l'ISEN-Toulon. Affiliée à la Confédération Nationale des Junior Entreprises (CNJE), notre structure est une association de loi 1901 à vocation économique et à but non lucratif créée et développée autour d'une idée économique, pédagogique et de promotion de l'entrepreneuriat.

Administrée par des étudiants ingénieurs, grâce au savoir-faire que nous avons développé en informatique et en électronique, notre structure permet de répondre aux besoins de nos clients sur de nombreux domaines liés aux nouvelles technologies :

■ **Création de sites internet dynamiques et statiques :** PHP / XHTML / CSS • JavaScript / XML • AJAX / Web 2.0 Technologies ■ **Conception et design de base de données :** MySQL / Access / Oracle • Merise BDD ■ **Analyse et développement de logiciels :** Java / C++ / .Net Technologies • C / Shell / Perl • UML / Merise ■ **Conception et architecture de cartes électroniques :** Electronique analogique ou numérique • Circuits programmables • Microcontrôleurs • Cartes électroniques • Création de carte (PCB)

Management d'équipe, projets, apprentissage et expérience professionnelle sont les maîtres mots de notre Junior-Entreprise.

Nous tentons aujourd'hui d'adhérer à la Confédération Nationale des Juniors Entreprises afin de rejoindre le cercle des Junior-Entreprises du groupe ISEN.

Notre rôle est d'entrer en contact avec des entreprises ayant des projets à réaliser puis de rechercher au sein de l'ISEN Brest des élèves pour les réaliser. Ainsi, ces derniers mettent à l'ouvrage les connaissances théoriques acquises au cours de leur scolarité dans notre école.

Nos élèves réalisent essentiellement des sites Web, mais leurs capacités d'élèves ingénieurs leurs permettent aussi de réaliser des bases de données, de la programmation (en Java, C, C++, PHP), d'utiliser le langage VHDL, de faire l'automatisme... Nous avons jusqu'ici réalisé plusieurs projets, et sommes actuellement en contact avec plusieurs grandes entreprises; notre carnet d'adresses se crée petit à petit.

CAP ISEN est ainsi fière de faire valoir les capacités des élèves de l'ISEN Brest et de mettre en valeur l'enseignement que l'on nous y inculque.

ISEN Concept possède le label « Junior-Entreprise » depuis 1983.

Nous mettons au service des entreprises des élèves ingénieurs formés aux toutes dernières technologies. De plus, nous avons peu de frais de fonctionnement, ce qui nous confère un rapport qualité/prix parmi les meilleurs.

L'ISEN Concept conseille, réalise des études de faisabilité, des traductions techniques, des applications, des sites Internet ou Intranet, des prototypes et ce, dans nos domaines de compétence :

■ **Informatique :** Solutions Web • Logiciels • Réseaux ■ **Electronique :** Microprocesseurs • Microcontrôleurs • Microélectronique • Electronique de puissance (alimentation stabilisée, ampli...) • Création de carte (PCB) ■ **Automatique :** Modélisation • Analyse • Commande • Régulation ■ **Télécoms :** Traitement de signal (modulation de signaux analogiques et numériques) • Installation de serveurs

